
3.4.- MOVILIDAD

3.4.- MOVILIDAD

Índice	Pág.
3.4.1. INTRODUCCIÓN	99
3.4.2. RED DE COMUNICACIONES	99
3.4.2.1.Movilidad supramunicipal	99
3.4.2.2.Movilidad intramunicipal	101
3.4.3. PARQUE DE VEHÍCULOS	103
3.4.4. RED DE APARCAMIENTOS	104
3.4.5. MEDIOS DE TRANSPORTE PÚBLICO	105
3.4.6. MEDIOS DE TRANSPORTE NO MOTORIZADOS	105
3.4.7. DIAGNÓSTIS MOVILIDAD	106

3.4.1. INTRODUCCIÓN

El sistema de comunicaciones de un municipio, su accesibilidad y la movilidad son conceptos íntimamente relacionados entre sí, que tienen que ver tanto con las vías urbanas como con las vías interurbanas. Se constituyen como un elemento importante en el desarrollo de cualquier municipio, aunque repercute directamente y de manera transversal en la calidad ambiental de un municipio (contaminación atmosférica, acústica, etc) y, en un sentido más amplio en la calidad de vida que ofrece a sus habitantes, por lo que se debe de planificar adecuadamente adaptándose perfectamente a las características internas del municipio.

3.4.2. RED DE COMUNICACIONES

El casco urbano de Xirivella se encuentra limitado en tres de los cuatro puntos cardinales con infraestructuras viarias, al Norte por la autovía A-3, Madrid-Valencia, al Este por la V-30, y al Oeste por la CV-403, carretera València-Torrent, en la zona Sur existen carreteras locales que comunican el polígono industrial de la Mare de Déu de la Salut con la autovía de Torrent.

3.4.2.1. RED VIARIA SUPRAMUNICIPAL

Situación actual

La red viaria que conecta Xirivella con el exterior está formada principalmente por la autovía V-30, formada por dos ejes que recorren el término municipal de N↔S, además también destaca la presencia en la parte Norte del municipio de la autovía A-3, Madrid-Valencia. La siguiente tabla resume la red viaria que vertebra el término municipal de Xirivella:

Tabla1: Red viaria supramunicipal

CARRETERA	ITINERARIO	ADMINISTRACIÓN COMPETENTE	DESDE	HASTA
V-30	Circunvalación Valencia	Conselleria d'Infraestructuras i Transport	N-335	CV-31
A-3	Madrid-València	Ministerio de Fomento	Provincia de Cuenca	N-335
CV-403	Valencia-Torrent	Conselleria d'Infraestructuras i Transport	A-3	CV-410
CV-409	A3 (Ciudad Mudeco)-Xirivella (por Aldaia)	Diputación de Valencia	A-3	CV-403

Fuente: Conselleria d'Infraestructuras i Transport

La carretera V-30, esta formada por dos calzadas que discurren paralelamente al nuevo cauce del río Turia, cada una de estas calzadas se compone de dos vías, una rápida para el tráfico de largo recorrido, y otra lenta que une con los accesos laterales y con los enlaces. Esta vía es una de las carreteras más saturadas de la ciudad de Valencia, soporta una IMD (intensidad media diaria) según información extraída del Ministerio de Fomento (Mapa de Tráfico, 2004) de 168.990 vehículos/día. En ella, son frecuentes retenciones en horas punta debido a la existencia de puntos de estrechamiento de algunas secciones, que originan retenciones y situaciones de congestión. El tramo más conflictivo se encuentra precisamente en el término municipal de Xirivella.

La autovía A-3 entra en Xirivella por el lado más septentrional del municipio, y prácticamente su presencia queda reducida al puente de Xirivella sobre el nuevo cauce del río Turia. Este tramo que coincide con la entrada a la ciudad de Valencia por la avenida del Cid,

soporta una elevada intensidad de tráfico derivado de los polígonos industriales y de los municipios colindantes del oeste de la ciudad. La A-3 soporta una IMD, según información extraída del Ministerio de Fomento (Mapa de Tráfico, 2004) de 65.161 vehículos/día.

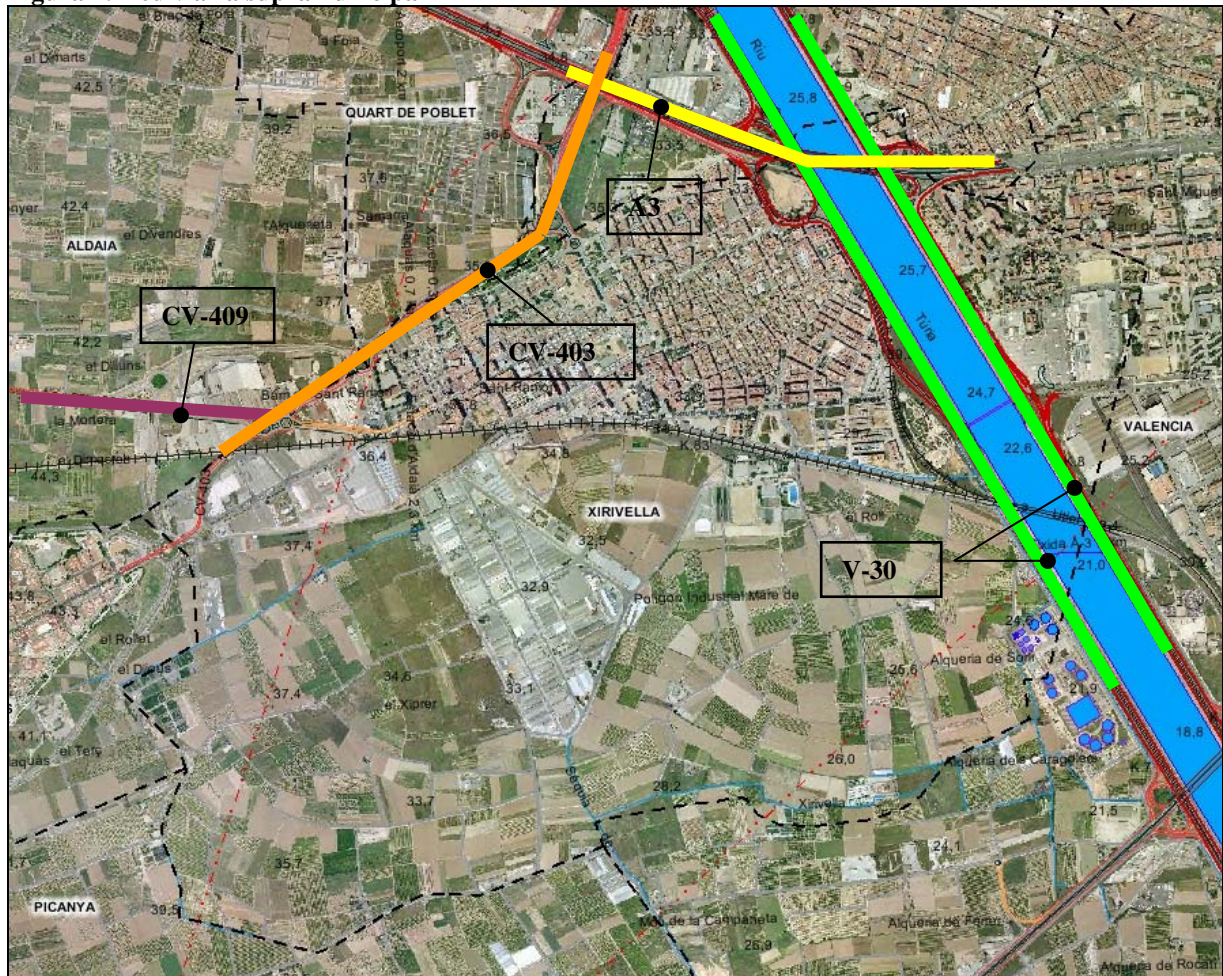
Por lo que respecta a las carreteras CV-403, y CV-409, según la Memoria Anual de Aforos, 2005, únicamente existen estaciones de aforo en la carretera CV-403, concretamente las estaciones, 40310 y 40320. En la siguiente tabla se reflejan las IMD (intensidad media diaria de vehículos) registradas.

Tabla 2: Estaciones de aforo en la CV-403.

CLAVE	CTRA	Desde	PK_I	Hasta	PK_F	PK_ESTACIÓN	IMD2003	IMD2004	IMD2005
403010	CV403	A3	0+000	CV409	2+060	0+600	26.414	23.158	14.608
403020	CV403	CV409	2+060	CV410	4+050	3+000	14.779	16.055	12.726

Fuente: Conselleria de Infraestructuras y Transportes

Figura 1: Red viaria supramunicipal



Fuente: Conselleria de Territorio y Vivienda

Inversiones previstas

Desde el Ministerio de Fomento se tiene previsto invertir en la mejora de la autovía V-30. Las obras incluyen la eliminación de estrechamientos, incremento de carriles en algunos tramos y la construcción de más intercambiadores o tranfers de la calzada rápida y la lenta. Al mismo tiempo se mejorarán las salidas y entradas de la carretera.

El tramo objeto de las actuaciones se encuentra entre los puntos kilométricos 0 y 10,5 de la V-30, y discurre en su mayor parte en doble calzada, a ambos lados del margen del nuevo cauce del río Turia, desde Xirivella hasta Valencia.

Dentro del Plan de Infraestructuras de la Generalitat se tiene previsto ampliar el puente de Xirivella. El nuevo puente conectará la A-3 en Xirivella con la ronda norte de Mislata y con la avenida Maestro Rodrigo de Valencia.

3.4.2.2. RED VIARIA INTRAMUNICIPAL

La red viaria intramunicipal, viene caracterizada por las vías de penetración que son prolongación de los accesos de las carreteras siguientes:

- ☞ Por el Sur, existe una red de caminos que comunican con el polígono industrial Virgen de la Salud, y con el polideportivo municipal Ramón Sáez, para posteriormente entrar en el casco urbano a través del Camí Fondo de València, y del Camí Poliesportiu. La permeabilidad en esta zona esta limitada debido a la presencia de la red del ferrocarril Valencia-Cuenca.
- ☞ Por el Norte, la CV-403 comunica con la avenida de la Pau en dos puntos a través de los cuales entra en el casco urbano.
- ☞ Por el Este, desde la A-3 se entra en el casco urbano a través de la avenida del Camí Nou, y de la calle Vicente Lladró Sena. Por lo que respecta al barrio de La Luz, desde la avenida V-30 por la avenida Tres Forques, y desde la autovía A-3/avenida del Cid por la calle Antonio Machado.
- ☞ Por el Oeste, la CV-409 procedente de Aldaia confluye con la carretera de Aldaia que entra en el casco urbano a través de la avenida del Camí Nou.

La carretera CV-403 circunvala el casco urbano de Xirivella por el Norte. Esta vía dispone de tres rotondas que facilitan el acceso a la población a través de la carretera CV-409 y avenida del Camí Nou, calle El Rajolar, y avenida de la Pau.

Caracterización de la red viaria local

Las vías fundamentales que conforman la red viaria local queda constituida por las carreteras y vías de las calles principales del núcleo urbano. Destacan por tanto las siguientes:

1. Avenida de la Pau

- ☞ Avenida de la Pau, al ser la de mayor longitud que recorre el núcleo urbano de Oeste a Este por el Norte. Esta carretera enlaza con la carretera CV-403. Esta formada por dos carriles y posee circulación en ambos sentidos.

2. Avenida del Camí Nou

- ☞ Avenida del Camí Nou, recorre el casco urbano de Oeste a Este por el centro del mismo finalizando el recorrido en la carretera de Aldaia (lado Oeste), y en la plaza de España (lado Este). Esta formada por dos carriles y posee circulación en ambos sentidos.

3. Avenida Virgen de los Desamparados

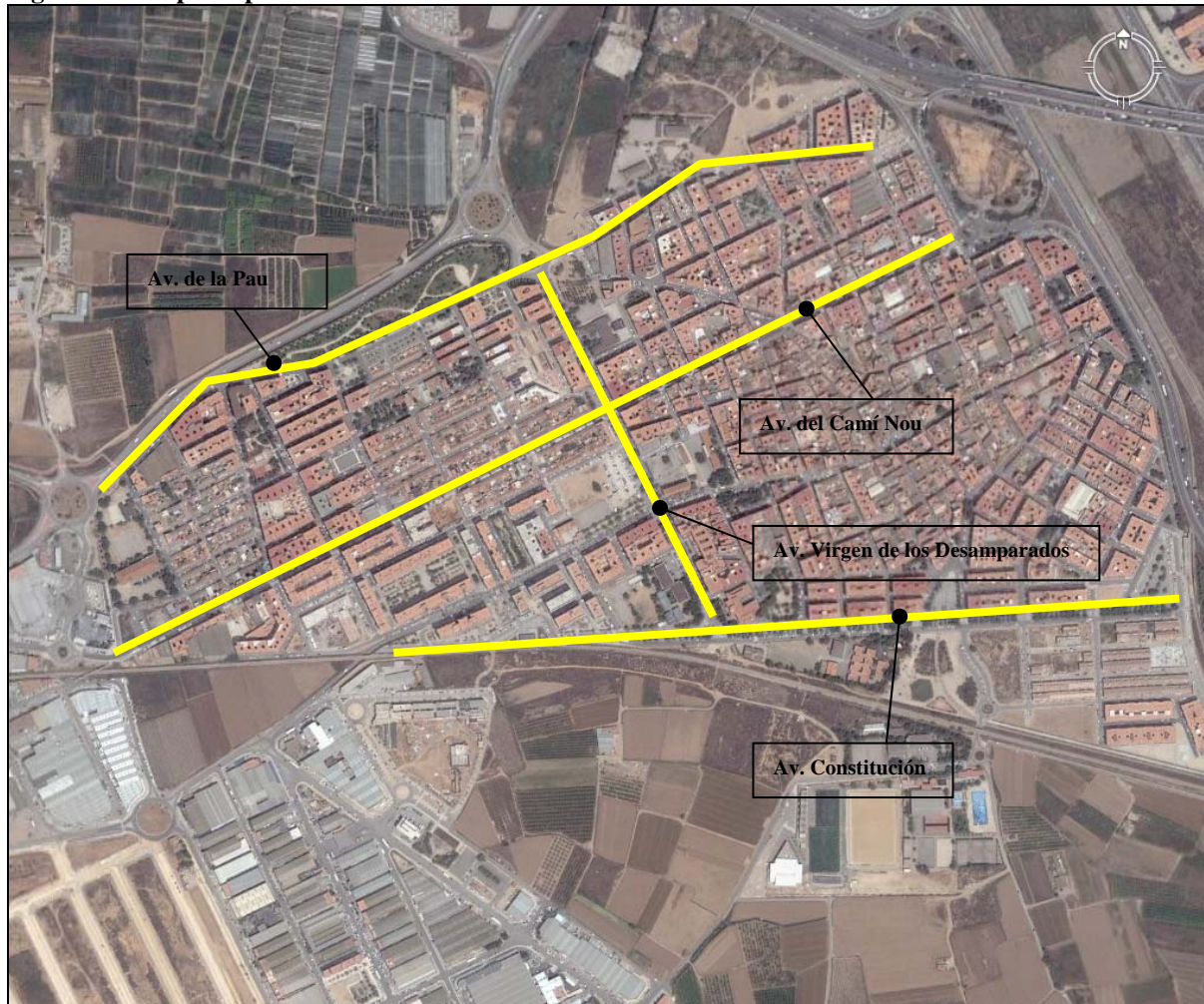
- ☞ Avenida Virgen de los Desamparados, recorre el núcleo urbano de Sur a Norte, finalizando el recorrido en otras dos importantes vías, avenida de la Pau, por el Norte, y avenida Constitución por el Sur. Esta formada por dos carriles para cada sentido de circulación.

4. Avenida Constitución

- ☞ Avenida Constitución, recorre el núcleo urbano de Oeste a Este por el Sur, finalizando el recorrido en la línea de ferrocarril (lado Este), y en la calle Arte Mayor de la Seda (lado Oeste).

A continuación, se muestra plano con las vías principales del casco urbano.

Figura 2: Vías principales del casco urbano de Xirivella.



Caracterización de las calles

El viario urbano del municipio está constituido por un entramado de calles fundamentalmente rectilíneas y llanas, con disposición N-S, E-O.

Calles como Els Angels, Manuel Sanchis Guarner, Joan Fuster, Guerrer de Moixent, Nou d'Octubre, o Vicente Lladró Sena, tienen un recorrido de Norte a Sur. Calles como Arte Mayor de la Seda, Monte de Piedad, Ramón y Cajal, o Ramón Muntaner tienen un recorrido de Este a Oeste.

Figura 3. Avenida del Camí Nou.

Por lo que respecta al estado de la pavimentación, por un lado destaca el buen estado del firme en la mayor parte del casco urbano, y por otro lado, el mal estado de la pavimentación en zonas industriales como el polígono industrial Zamarra, debido al tránsito de vehículos pesados.

En cuanto a la señalización tanto vertical como horizontal de las calles, el casco urbano se caracteriza por disponer de elementos suficientes. Destacar la existencia de diversos elementos de seguridad viaria como por ejemplo espejos de ángulos muertos distribuidos en cruces que entrañan cierta peligrosidad, cruces o bien semaforizados o bien regulados por stops y cedas el paso, resaltes o badenes instalados en algunas calles como limitadores de velocidad.

Red viaria rural

La red viaria rural del municipio, aparece constituida únicamente por una red de caminos rurales. No existen vías pecuarias dentro del término municipal de Xirivella. Es de destacar el variable estado que presentan, cumpliendo con una función secundaria en la red de comunicaciones, debido a que su función primordial de vía ganadera no se mantiene en la actualidad. Su conservación varía desde pésimo estado a aceptable. Se constituyen como potenciales corredores ecológicos, necesarios para la conservación de la flora y fauna.

3.4.3. PARQUE DE VEHÍCULOS

El parque de vehículos del municipio en el año 2005 asciende a 19.780. En la siguiente tabla se refleja la evolución del parque de vehículos de Xirivella en los últimos tres años.

Tabla 3: Evolución del parque de vehículos. Año 2003-2005.

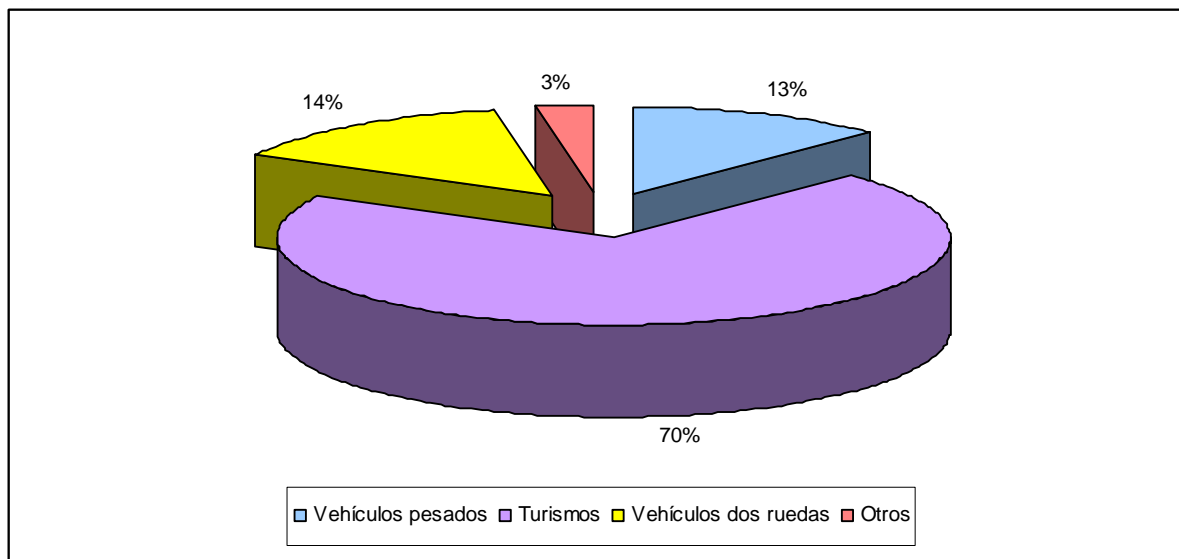
Tipo de vehículo	2003	2004	2005
Turismo	12.944	13.452	13.892
Camión	2.401	2.419	2.471
Remolque	230	229	228
Velomotor	1.838	1.806	1.801
Motocicleta	818	886	1.054
Autobús	10	9	8
Tractor	309	307	326
TOTAL	18.550	19.108	19.780

Fuente: Elaboración propia

En el periodo de tres años el parque de vehículos de Xirivella ha pasado de tener 18.550 vehículos en el año 2003, a los 19.780 en el año 2005, lo que supone un incremento de 6,63%. Del total de vehículos, las motocicletas son los vehículos que han registrado un mayor incremento, con un 28,85%, seguidos de los turismos con un 7,32%, y los tractores con un 5,5%. Los velomotores, remolques y autobuses han sufrido una disminución, por lo que respecta a su presencia en el parque de vehículos de Xirivella.

A continuación, se muestra gráficamente el parque móvil del municipio, agrupando los vehículos existentes en 3 categorías principales: vehículos pesados, automóviles y vehículos de dos ruedas.

Figura 4. Parque de vehículos, Xirivella. 2005



Fuente: Elaboración propia

El índice de motorización del municipio, utilizando como dato de población 29.311 habitantes, es de 674,8 vehículos por cada 1.000 habitantes.

3.4.4. RED DE APARCAMIENTOS

Según información facilitada por el Ayuntamiento de Xirivella el número de plazas de garaje existentes en el municipio de Xirivella, son las siguientes:

Tipo de garaje	Número de plazas
Garajes públicos	1.525
Garajes privados	4.122
Grandes superficies	3.398
TOTAL	9.045

Fuente: Ayuntamiento de Xirivella

Se desconoce el número de plazas de aparcamiento de superficie. Destacar también, la ausencia de zonas azules para el estacionamiento de vehículos en ninguna zona del municipio.

3.4.5. MEDIOS DE TRANSPORTE PÚBLICO

La disponibilidad de transporte público en Xirivella se centra en los siguientes medios:

- Autobús

La empresa Fernanbús conecta Xirivella con los municipios vecinos mediante las siguientes líneas.

Línea 160: Valencia-Xirivella-Aldaia-Barrio del Cristo-Centro Comercial Bonaire

Línea 170: Valencia-Barrio de la Luz-Xirivella-Alaquàs-Torrent-El Vedat

Línea 161: Valencia-Barrio de la Luz-Xirivella-Alaquàs-Aldaia-Barrio del Cristo-Quart de Poblet-Mislata

El barrio de la Luz esta dotado de un sistema de transporte público a través de la Empresa Municipal de Transportes (EMT) de Valencia, concretamente las líneas 70, 71, y 73.

-Ferrocarril

Actualmente por la localidad de Xirivella discurren dos líneas de ferrocarril:

Línea C4: Valencia-Xirivella (L'Alter)-Quart de Poblet

Línea C3: Valencia-Vara de Quart-Xirivella (Alquerías)-Aldaia-Loriguilla Reva-Circuito Ricardo Tormo-Cheste-Chiva-Buñol-Utiel.

Figura 5: Líneas C4, y C6



Fuente: RENFE Cercanías

3.4.6. MEDIOS DE TRANSPORTE NO MOTORIZADOS

Respecto a la accesibilidad de peatones, las calles principales disponen de aceras de más de 2,5 metros de anchura, con rebajes como la avenida del Camí Nou, la avenida Virgen de los Desamparados, o la avenida Constitución. El polígono Virgen de la Salud y la zona residencial ubicada en el Sureste del casco urbano también disponen de aceras de más de 1 metro de anchura. Por otro lado, la mayor parte de las calles secundarias disponen de aceras de menos de 1,5 metro de ancho.

En la avenida del Camí Nou, existe carril-bici. La red de carril bici se completa con el existente en el límite norte de la ciudad.

3.4.7. DIAGNÓSTICO MOVILIDAD

⇒ BUENA CONEXIÓN VIARIA A NIVEL COMARCAL E INTERPROVINCIAL

La presencia de dos grandes infraestructuras viarias como son la autovía A-3 y la autovía V-30, y otras infraestructuras como las carreteras CV-403, y CV-409, junto con una red de ferrocarril que presenta dos líneas de cercanías dentro del municipio, hacen que la movilidad supramunicipal, por lo que a infraestructuras se refiere sea considerada de buena.

⇒ EL EJE VIARIO, A-3 / V-30, PRESENTA DEFICIENCIAS

Existen dos proyectos en ambas infraestructuras viarias.

Por lo que respecta a la autovía V-30 la actuación, pretende mejorar el trazado de la carretera para mejorar la seguridad y comodidad de la circulación y aumentar así la capacidad y optimizar la distribución del tráfico. La obra contempla la repavimentación de toda la vía lenta. El trazado actual de esa vía cuenta con diversos puntos de estrechamiento de algunas secciones que originan retenciones y situaciones de congestión. Uno de los estrechamientos que será eliminado es la salida del camino de Paiporta en dirección al puerto. Es uno de los puntos donde más colapsos de tráfico se producen en las horas punta. Para su eliminación se construirá un puente sobre el canal que discurre paralelo a la V-30. Por ello, se proyecta eliminar los estrechamientos de calzada, mejorar las longitudes de trenzado entre entradas y salidas consecutivas, y construir nuevos intercambiadores y vías colectoras y distribuidoras. Mayor anchura de los carriles En general, las obras consisten en su mayor parte en ampliaciones de la plataforma existente, unificando la anchura de los carriles a 3,5 metros, salvo en secciones especiales de paso bajo estructuras. Además, se realizarán varios muros como prolongación de aletas de contención de estribos ya existentes, con alturas no superiores a 5 metros, y un muro de contención de tierras en una ampliación de terraplén, con módulos prefabricados. Se construirá un tercer carril en los enlaces, lo que facilitará los accesos de los conductores a la V-30. En concreto los tramos donde está revisto este tercer carril son en los accesos a la autovía del Saler a la carretera en Corts, carretera en Corts, pista de Silla, pista de Silla, antiguo Camino Real de Madrid (salida de Catarroja), autovía de Madrid y la de Torrent. Otra de las actuaciones previstas es la modificación y mejora de la señalización actual, balizamiento y sistemas de contención de los 10,5 kilómetros de la V-30 en sus dos sentidos.

Por lo que respecta a la autovía A-3, existe un proyecto de ampliación del puente de Xirivella. Las obras para la ejecución del puente empezarán a partir del 2007 y permitirá reducir en un 35% el tráfico de la avenida del Cid. Estas obras pretenden aliviar los grandes atascos que se producen en la entrada a Valencia por la A-3. El nuevo eje entre Xirivella y Mislata permitirá mejorar el acceso a Valencia desde el nuevo eje del Turia y la A-7 y desde la A-3 y la V-30.

⇒ EL BARRIO DE LA LUZ Y EL POLÍGONO INDUSTRIAL VIRGEN DE LA SALUD NO DISPONEN DE VÍAS PEATONALES DIRECTAS DE CONEXIÓN

Por lo que respecta al barrio de la Luz, la presencia de la autovía V-30 a uno y otro lado del nuevo cauce del río Turía, provoca el aislamiento municipal del barrio. Estas infraestructuras suponen una falta de continuidad urbana y peatonal de Xirivella con el resto del barrio de la Luz y con Valencia.

Por otro lado, la línea de ferrocarril Valencia-Cuenca separa longitudinalmente el polígono industrial Virgen de la Salud del casco urbano de Xirivella. En esta zona también se detecta la ausencia de infraestructuras que permitan la conexión peatonal directa con el casco urbano.

⇒ EL AUTOBÚS Y EL FERROCARRIL REPRESENTAN LAS POSIBILIDADES DE TRANSPORTE PÚBLICO EN XIRIVELLA

La empresa Fernanbús conecta Xirivella con el barrio de la Luz y con los municipios vecinos a través de tres líneas, 160, 161, y 170. Por otro lado las líneas de RENFE Cercanías C-3, y C-4, sendas paradas en Xirivella.

Existen zonas del municipio, como el barrio del Sudeste, y el polígono industrial Virgen de la Salud que se encuentran mal comunicadas por lo que al transporte público por carretera se refiere. En cambio, estas zonas disponen de transporte público por ferrocarril próximo.

⇒ EL INDICE DE MOTORIZACIÓN MUNICIPAL ES SUPERIOR A LOS ÍNDICES PROVINCIALES Y AUTONÓMICO

El parque de vehículos de Xirivella en el año 2005 se sitúa en 19.780 vehículos, lo que supone un índice de motorización de 674,8 vehículos por cada 1.000 habitantes. Este índice se encuentra por encima de los índices provincial (620 vehículos por cada 1.000 habitantes) y autonómico (623,6 vehículos por cada 1.000 habitantes) para el mismo año.

⇒ LA RED DE APARCAMIENTOS INSTALADOS NO CUBRE LAS NECESIDADES MUNICIPALES

Xirivella dispone de 5.647 plazas de garaje entre públicas y privadas. Teniendo en cuenta que el parque de turismos de Xirivella en el año 2005 se situaba en 13.892 vehículos, y aunque se desconozcan el número de plazas de aparcamiento en superficie, se considera que la actual red de aparcamientos es insuficiente.

⇒ EL CASCO URBANO DEL MUNICIPIO DISPONE DE ELEMENTOS DE SEGURIDAD VIARIA

Destacar en el interior del casco urbano la existencia de diversos elementos de seguridad viaria como por ejemplo espejos de ángulos muertos distribuidos en cruces que entrañan cierta peligrosidad, cruces o bien semaforizados o bien regulados por stops y cedas el paso y resaltes o badenes instalados en algunas calles como limitadores de velocidad.

⇒ XIRIVELLA DISPONE DE TRAMOS DE CARRIL-BICI

El municipio dispone de tramos de carril-bici ya instalados, concretamente en la avenida del Camí Nou, y en la zona Norte del municipio.

Estos tramos se encuentran sin señalizar, y se desconoce el grado de utilización que actualmente tienen por parte de la ciudadanía.

⇒ LA ANCHURA DE LAS ACERAS EN ALGUNAS ZONAS DEL CASCO URBANO DIFICULTA LA MOVILIDAD PEATONAL

Según el Manual de movilidad urbana “Diseño de elementos de moderación de la circulación” las aceras deben disponer de una anchura mayor de 1,5 metros, pero se recomienda una anchura de 2,5 metros para posibles señales de tráfico y garantizar la comodidad de los peatones.

Esta situación únicamente se cumple en las calles principales, como la avenida del Camí Nou, la avenida Virgen de los Desamparados, o la avenida Constitución.

En zonas como el nuevo barrio del Oeste, y en las zonas más antiguas del casco urbano las aceras son de una anchura inferior a 1 metro.